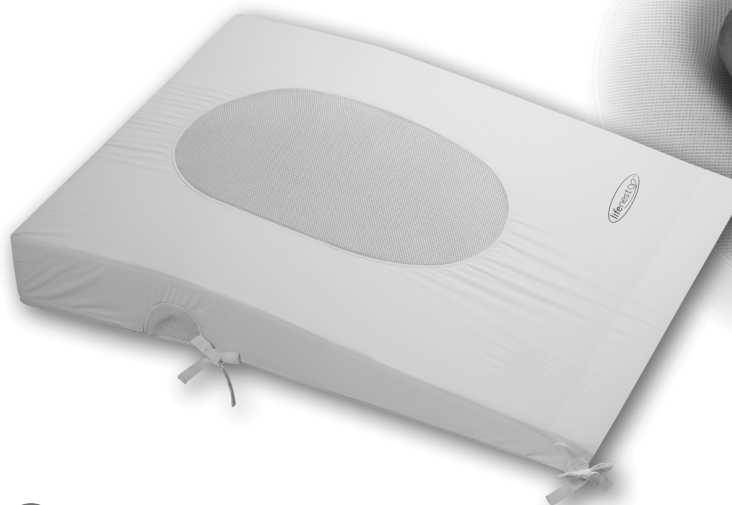


lifeneST™

SPM001

- Read All instructions BEFORE assembly and USE of Products. KEEP INSTRUCTIONS FOR FUTURE USE
- Lea TODAS las instrucciones ANTES de armar y usar el producto. GUARDE ESTAS INSTRUCCIONES PARA FUTURAS CONSULTAS.
- Lire TOUTES les instructions AVANT l'assemblage et l'UTILISATION du Produit. CONSERVER CES INSTRUCTIONS POUR REFERENCES ULTEIEURES.



EN	INSTRUCTIONS	2
SP	MODO DE EMPLEO	8
FR	MODE D'EMPLOI.....	14


ubimed®

Fits standard rectangular cribs 27.5 Inches (70 cm) wide*
Encaja en cunas de tamaño estándar de 70 cm (27.5") de ancho*
Convient aux lits pour bébés de 70 cm (27.5") de large*.

MODE D'EMPLOI

Comment utiliser votre *LifeNest*™ :

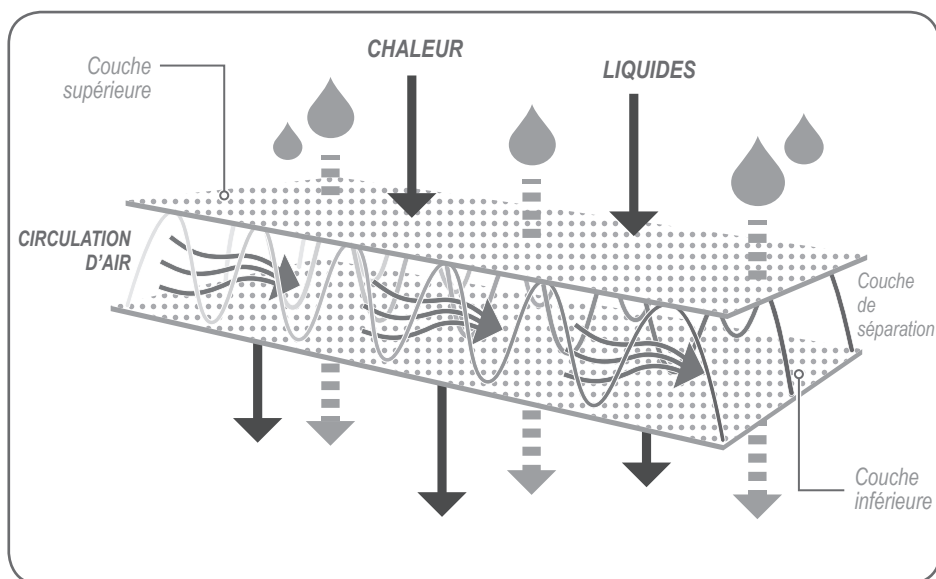
Lire **TOUTES** les instructions **AVANT** d'assembler et d'utiliser les produits. **GARDER LES INSTRUCTIONS POUR VOUS Y RÉFÉRER SECONDAIREMENT.**

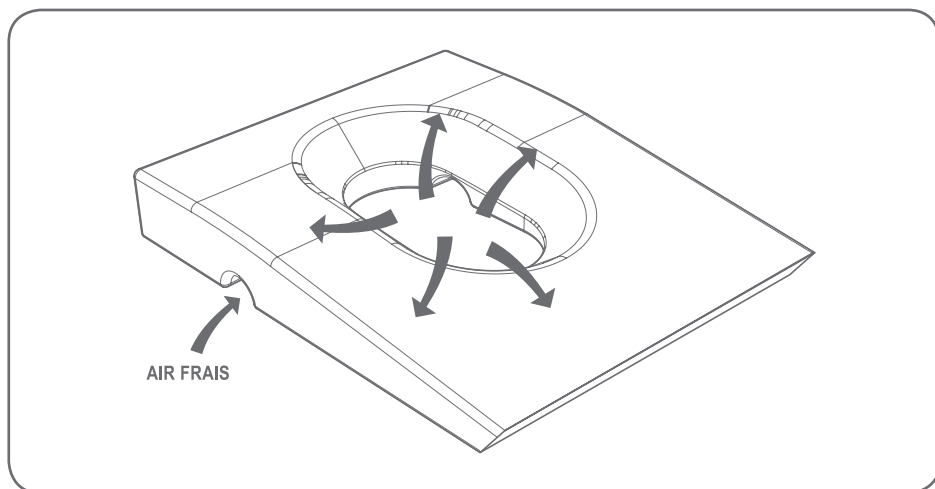
Le *LifeNest*™, système innovant de couchage pour bébés a été spécialement conçu pour la sécurité, le confort et l'hygiène de votre bébé. Il combine le support confortable et hygiénique d'un tissu aéré 3D autorisant la respiration à travers, avec le confort de la mousse qui l'entoure. Les qualités particulières du tissu hamac autorisent la libre circulation de l'air à travers ainsi que les échanges thermiques et l'évacuation des liquides.

Le *LifeNest*™ doit être installé dans le lit de bébé au-dessus du matelas existant. Il est destiné à être utilisé uniquement pour aider à maintenir le bébé sur le dos durant son repos. Dans un usage correcte du *LifeNest*™, le bébé doit être placé sur le dos, la tête et le tronc reposant sur la partie hamac du produit. Le *LifeNest*™ est destiné aux enfants dès la naissance à 5 mois au maximum. Son usage doit être discontinué au delà ou lorsque l'enfant commence à se retourner seul sur le ventre.

Le **corps du *LifeNest*™** est constitué de mousse polyuréthane de haute densité, moulée, recouverte d'un tissu protecteur contre le feu et d'un revêtement extérieur imperméable, simple à nettoyer. Il comporte une partie hamac destinée à supporter le poids du tronc et de la tête du bébé tout en autorisant la libre circulation de l'air autour de lui à travers le filet et les canaux d'aération.

Le **drap housse du *LifeNest*™** constitué de polyester et coton comprend une partie hamac central en polyester 3D aéré destiné à recevoir la tête et le tronc du bébé. Le rôle de cette partie hamac est d'assurer la perméabilité à l'air, la répartition des pressions, la régulation thermique et le contrôle de l'humidité. Les petites surfaces latérales perméables à l'air sont destinées à autoriser le renouvellement de l'air autour du bébé à travers les canaux d'aération.



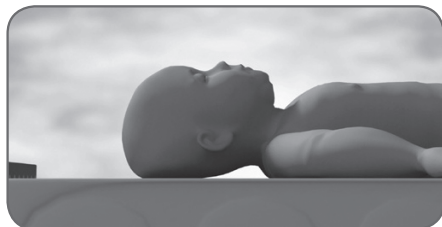


Les dimensions du *LifeNest™* sont 33.50"/85cm de long, sur 27.5"/70cm de large*.

LE SYSTÈME DE COUCHAGE POUR BÉBÉS *LIFENEST™* A ÉTÉ CONÇU POUR :

- a) **Procurer un support incurvé confortable** en position sur le dos. Cela augmente la surface de contact, répartissant les pressions pour que votre bébé dorme plus confortablement.

Contact du bébé sur un matelas standard et un *LifeNest™*



Matelas ferme standard



Système de couchage pour bébés *LifeNest™*

- b) **Surélever et encourager le bébé à dormir sur le dos dans une position confortable** proche de la position intra utérine, tout en ne restreignant pas les mouvements ce qui aide à la relaxation du bébé.
- c) **Faciliter la circulation libre de l'air** à travers le hamac et les canaux de ventilation.
- d) **Aider à réguler la chaleur autour du bébé et réduire sa transpiration** grâce à la libre circulation de l'air autour du lui.
- e) **Réduire les risques d'étouffement** en permettant au bébé de respirer librement s'il se retourne accidentellement, lorsque la seule voie possible pour respirer, se fait à travers le hamac.
- f) **Prévenir le risque d'étranglement par le drap** : le drap housse du *LifeNest™* très ajusté est fermé par une fermeture éclair.

- g) Permettre aux liquides de passer à travers le hamac du *LifeNest*TM réduisant leur accumulation en surface.
- h) Maintenir votre bébé confortablement au sec en le protégeant du contact avec les acariens incapables de survivre sur ce type de surface hypoallergique aérée.

COMMENT UTILISER VOTRE *LIFENEST*TM

VEUILLEZ NOTER :

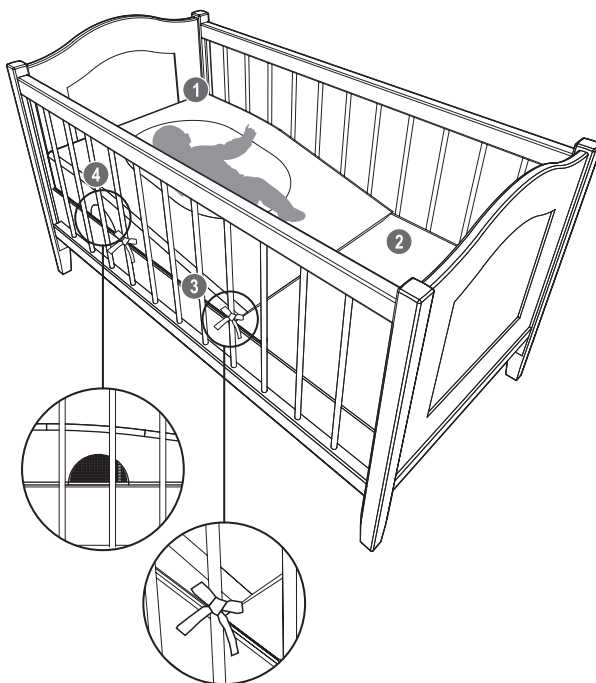
Votre *LifeNest*TM a été inséré dans son drap housse en usine pour des raisons pratiques.

Ubimed® vous recommande d'aérer le *LifeNest*TM et de laver /sécher le drap fourni avant le premier usage.

Le *LifeNest*TM doit être housé par son drap dédié. La partie hamac du drap doit être orientée vers le haut recouvrant directement le hamac du *LifeNest*TM. La fermeture éclair du drap doit être close.

- Installez votre Système de couchage *LifeNest*TM dans le lit de votre bébé par dessus son matelas.

- 1 Le haut du Système de couchage *LifeNest*TM doit être placé à la tête du lit, le hamac du drap orienté vers le haut.
- 2 La face inclinée du Système de couchage *LifeNest*TM doit être orientée vers le pied du lit.
- 3 Attachez par sécurité le drap du *LifeNest*TM aux barreaux du lit en utilisant pour cela les rubans du drap.
- 4 Vérifiez que les orifices d'aération latéraux du *LifeNest*TM ne sont pas obstrués.



- La position du bébé recommandée sur le Système de couchage *LifeNest*TM :

- Allongé sur le dos, tête haute.
- La tête et le tronc doivent reposer sur le hamac du *LifeNest*TM. Le fondement du bébé reposera sur le rebord inférieur du hamac.

En appliquant ces simples recommandations, votre bébé bénéficiera pleinement des caractéristiques du Système de couchage pour bébés *LifeNest*TM.

Cessez d'utiliser le *LifeNest*TM, lorsque votre bébé commencera à se retourner seul.

ATTENTION



- NE PAS UTILISER EN DEHORS D'UN LIT POUR BÉBÉS. LE SOMMIER DOIT ÊTRE EN POSITION BASSE.
- UTILISEZ UNIQUEMENT LE *LIFENEST*™ POUR DES NOURRISSONS DÈS LA NAISSANCE À CINQ MOIS OU VINGT POUNDS (9 KG) MAXIMUM.
- CERTAINS BÉBÉS DE FAIBLE POIDS (PRÉMATURÉS, NOURRISSONS DE MOINS DE 7 LBS, 3.2 KG) ET/OU LES BÉBÉS AU SOMMEIL AGITÉ PEUVENT AVOIR TENDANCE À GLISSER EN DEHORS DE LA SURFACE HAMAC DU *LIFENEST*™. UBIMED® RECOMMANDE D'INSÉRER UNE COUVERTURE PLIÉE ENTRE LE SOMMIER ET LE MATELAS DU LIT DE FAÇON À RENDRE HORIZONTALE LA SURFACE SUPÉRIEURE DU *LIFENEST*™. LORSQUE VOTRE BÉBÉ AURA PRIS DU POIDS, VOUS POURREZ ALORS RETIRER CETTE COUVERTURE DE FAÇON À BÉNÉFICIER DE L'INCLINAISON DU *LIFENEST*™.
- CESSEZ D'UTILISER LE *LIFENEST*™ LORSQUE VOTRE BÉBÉ EST CAPABLE DE SE RETOURNER SEUL SUR LE VENTRE OU COMMENCE À SE MOUVOIR SUR LES GENOUX ET OU LES COUDES OU BIEN DE SE METTRE DEBOUT.
- UBIMED® RECOMMANDE D'UTILISER UNIQUEMENT DES SACS DE COUCHAGES BÉBÉS OU AUTRE TYPES DE PYJAMAS AVEC LE *LIFENEST*™ AU LIEU DE COUVERTURES. CELA POUR ÉVITER LES RISQUES DE SUFFOCATION LIÉS À L'EMPLOI DE COUVERTURES OU AUTRES TISSUS.
- N'INSTALLEZ QU'UN SEUL BÉBÉ SUR LE *LIFENEST*™.
- N'UTILISEZ LE *LIFENEST*™ QUE DANS DES LITS POUR BÉBÉS CLASSIQUES RECTANGULAIRES DE 27.5 POUÇES (70 CM) DE LARGE ; UN SEUL *LIFENEST*™ PAR LIT POUR BÉBÉ.
- NE PAS LAISSER UN ESPACE PLUS LARGE QUE DEUX DOIGTS ENTRE LE *LIFENEST*™ ET LA TÊTE DU LIT.
- NE PAS OBSTRUER LES ORIFICES D'AÉRATION AVEC ENTOURAGE DE LIT, UNE COUVERTURE, DES JOUETS OU TOUT AUTRE OBJET.
- NE JAMAIS LAISSER LE DRAP DU *LIFENEST*™ NON ATTACHÉ AUX BARREAUX DU LIT AU MOYEN DE SES RUBANS.
- LE *LIFENEST*™ ET SON DRAP DÉDIÉ ONT ÉTÉ CONÇUS POUR ÊTRE UTILISÉS ENSEMBLES. PRENEZ GARDE À N'UTILISER QUE DES DRÂPS ORIGINAUX *LIFENEST*™ FABRIQUÉS PAR UBIMED® AVEC VOTRE *LIFENEST*™.
 - LE *LIFENEST*™ NE DOIT ÊTRE UTILISÉ QU'AVEC DES DRÂPS DÉDIÉS *LIFENEST*™. **UTILISER D'AUTRES TYPES DE DRAP OU D'AUTRES TISSUS PEUT CRÉER UN RISQUE DE SUFFOCATION OU D'ÉTRANGLEMENT.**
 - NE JAMAIS UTILISER LE *LIFENEST*™ SANS SON DRAP HOUSSE *LIFENEST*™.
 - LE DRAP *LIFENEST*™ NE DOIT ÊTRE UTILISÉ QU'AVEC LE *LIFENEST*™.
- INSPECTER PÉRIODIQUEMENT LE *LIFENEST*™ ET SON DRAP À LA RECHERCHE DE DÉCHIRURES, ACCROS, COUTURES DÉCOUSUES. EN CAS D'APPARITION, NE PAS ESSAYER DE LE RÉPARER VOUS-MÊME ; CESSEZ D'UTILISER L'ÉLÉMENT DÉTÉRIORÉ ET JETEZ-LE.
- NE PAS UTILISER LE DRAP *LIFENEST*™ SI SA FERMETURE ÉCLAIR EST ENDOMMAGÉE. NE PAS ESSAYER DE LA RÉPARER. JETEZ LE DRAP IMMÉDIATEMENT ET REMPLACEZ-LE PAR UN NEUF.



- NE JAMAIS UTILISER LE SAC DE TRANSPORT OU TOUT AUTRE FILM PLASTIQUE COMME PROTECTION DE MATELAS NON VENDU OU DESTINÉ POUR CETTE UTILISATION. ILS PEUVENT ÊTRE RESPONSABLES DE SUFFOCATION.

- RISQUE D'ÉTRANGLEMENT :

- NE JAMAIS PLACER LE LIT PRÈS D'UNE FENÊTRE OU LES CORDES DES STORES OU RIDEAUX PEUVENT ÉTRANGLER UN ENFANT.
- NE JAMAIS SUSPENDRE DE CORDES AU-DESSUS DU LIT.
- NE JAMAIS PLACER D'OBJETS AVEC UNE FICELLE, CORDE DES RUBANS, TELS QUE CORDELETTES DE COL OU DE SUCETTES, AUTOUR DU COU DES ENFANTS. CES OBJETS PEUVENT S'ACCROCHER SUR UN ÉLÉMENT DU LIT.

RECOMMANDATIONS POUR LA SÉCURITÉ DES NOURRISSONS

- Toujours placer votre bébé sur le dos pour dormir.
- Utiliser un lit conforme aux standards actuels de sécurité.
- Ne pas poser d'objet mou, ouvert ou creux dans l'espace de sommeil de votre bébé. Cela inclus les oreillers, couvertures, couette, entourage de lit mou ou semblable à un oreiller, peluches ou n'importe quel objet mou.
- Utiliser le sac de couchage ou les pyjamas au lieu de couvertures pour garder votre bébé au chaud et en sécurité.
- Installez votre bébé à part, en sécurité dans un endroit proche de votre lit pour le protéger et l'allaiter facilement.
- S'endormir avec votre bébé dans un lit, sur un canapé ou un fauteuil est très dangereux.
- Ne jamais placer votre bébé sur le dessus d'une surface molle ; cela inclus les lits d'adultes, lits à eau, oreillers, coussins, couettes, ou peau de mouton.
- Ne pas utiliser de cales pour surélever votre bébé ou le maintenir sur le dos.
- Vérifier que votre bébé n'a pas trop chaud durant son sommeil. Habillez-le légèrement et maintenez la température de la chambre à un niveau confortable pour un adulte vêtu légèrement.
- Donnez la sucette à votre bébé à chaque fois que vous l'endormez. Si vous l'allaitez, attendez que l'allaitement soit bien devenu régulier avant de donner la sucette (habituellement un mois)
- Faites le nécessaire pour que personne ne fume dans l'environnement de votre bébé.

Pour plus d'information, consultez les sites : www.firstcandle.org ou www.aap.org

ENTRETIEN DE VOTRE SYSTÈME DE COUCHAGE POUR BÉBÉS LIFENEST™

• Lavage et séchage :

- Le drap du *LifeNest™* peut être lavé à la main ou en machine à laver à 104 degrés Fahrenheit (40 degrés Celsius), cycle doux en utilisant une lessive sans enzyme, pas de javel, séchage lent. Lavez les draps de couleurs seuls ou avec des couleurs semblables.
- Le *LifeNest™* lui-même ne doit pas être lavé. S'il devait être éclaboussé, nous recommandons d'ôter le drap, puis d'essuyer la zone tachée avec un tissu humide. Cela évitera d'endommager la structure du *LifeNest™*. Ne pas immerger le *LifeNest™*. Vérifiez que le *LifeNest™* et son drap sont secs avant nouvel usage.

• Rangement :

Placez le produit dans son sac et rangez-le dans un endroit sec et sur lorsque vous ne l'utilisez pas. Évitez de poser des objets lourds ou coupants sur le *LifeNest™*.

GARANTIE LIMITÉE

Le consommateur initial qui a acheté ce produit bénéficie pendant 90 jours après l'achat d'une garantie limitée pièces et main d'œuvre. La seule obligation d'Ubimed® en fonction de cette garantie limitée sera selon la décision d'Ubimed® de réparer ou de remplacer le produit confirmé défectueux par Ubimed® s'il est couvert par la garantie.

La réparation ou le remplacement du produit offert par cette garantie sont les seules solutions proposées à l'acheteur. La preuve d'achat sous la forme d'une facture ou d'un reçu prouvant que le produit est couvert par la garantie doit être présentée pour bénéficier des services de cette dernière. La garantie limitée est accordée par Ubimed® uniquement à l'acheteur initial du produit et n'est pas transférable ou assignable à des acheteurs successifs ou utilisateurs finaux du produit.

Afin de bénéficier de services de la garantie limitée, veuillez contacter le Service Consommateurs d'Ubimed® au (1) 855 5 UBIMED ou customer-service@ubimed.com.

A L'EXCEPTION DES EXCLUSIONS PROHIBÉES PAR LA LOI APPLICABLE, LES GARANTIES IMPLICITES, OU DE MANQUE À GAGNER OU DE PERTE D'UTILISATION POUR UN USAGE PARTICULIER DE CE PRODUIT SONT ICI EXCLUES.

UBIMED INC NE PEUT EN AUCUN CAS ÊTRE TENUE RESPONSABLE DES DOMMAGES ET PRÉJUDICES INCIDENTAUX, CONSÉCUTIFS, SPÉCIAUX OU PUNITIFS, DE QUELQUE NATURE QUE CE SOIT, AUX TERMES DE LA GARANTIE LIMITÉE DE CE PRODUIT OU DES GARANTIES IMPLICITES LÉGALES, SI CE N'EST DANS LE CADRE STRICT DE LA GARANTIE LIMITÉE DÉFINIE CI-DESSUS. AUCUNE AUTRE GARANTIE N'ACCOMPAGNE CE PRODUIT ET TOUT AUTRE REVENDICATION BASÉE SUR DES DECLARATIONS ORALES, ÉCRITES OU AUTRES EST ICI DECLARÉE SANS VALEUR.

ENREGISTRER VOTRE GARANTIE SUR LE WEB à l'adresse : www.ubimed.com

Si vous avez des doutes quant à l'usage ou l'utilisation de votre *LifeNest™*, contactez par courriel customer-service@ubimed.com ou appelez Ubimed® au (1) 855 5 UBIMED (PST du Lundi au Vendredi de 9h à 12h, de 14h à 17h, USA Seulement – Appel Gratuit).

UBIMED® NE PEUT RÉPONDRE QU'AUX QUESTIONS D'ORDRE GÉNÉRAL CONCERNANT LE PRODUIT VENDU. SI VOUS AVEZ LE MOINDRE DOUTE QUANT À SON USAGE, N'UTILISEZ PAS LE SYSTÈME DE COUCHAGE POUR BÉBÉS LIFENEST™ AVANT DE CONSULTER VOTRE MÉDECIN.

*Les dimensions citées sont approximatives. Les caractéristiques de votre produit peuvent être différentes de celles présentées ici.



Classe I, 16CFR 1633 Test d'infammabilité.

Fabriqué par Ubimed, Inc Culver City, CA 90232, US.
Inventé et développé en Californie. Fabriqué en Chine.

Représentant Européen :

IMHOTEP création s.a.s - ZI Montplaisir - Rue du champ de courses - 38780 Pont-Evêque - France
Tél. : +33 (0)4 74 58 39 56 - Fax : +33 (0)4 74 58 39 57

Le Design du Système de couchage pour bébés *LifeNest™*, ainsi que ses marques commerciales sont protégés par les brevets Américains et internationaux délivrés ou en attente de l'être et droits d'auteurs. Brevet Américain 7752691.

COPYRIGHT® UBIMED® 2010-2011.



ubiMED®